

Maria Cernovodeanu

# MICĂ METODĂ DE PIAN

EDIȚIE ÎNGRIJITĂ DE  
GRIGORE BĂRGĂUANU





## Indicații metodice

În *Mica metodă de pian* am căutat să găsesc calea cea mai accesibilă începătorilor pentru a-și însuși atât mânuirea instrumentului, cât și primele noțiuni de citire muzicală.

Simțul muzical este înăscut aproape în orice om. De aceea omului îi place să cânte și, cu aceeași dragoste, s-ar apropia și de muzica instrumentală dacă nu s-ar izbi de la primele lecții de dificultăți tehnice, care adesea îl plictisesc, și de noțiuni teoretice pe care adesea nu le înțelege.

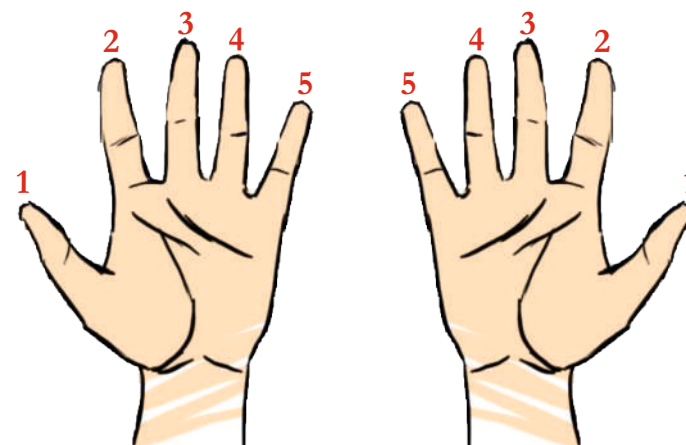
Am căutat să înlătur aceste greutăți prin:

- 1) alegerea unui material cât mai atrăgător și mai accesibil persoanelor interesate.
- 2) sistematizarea și reprezentarea acestui material într-un mod cât se poate de gradat, abordând probleme esențiale de tehnică și teorie, simplificate la maximum.

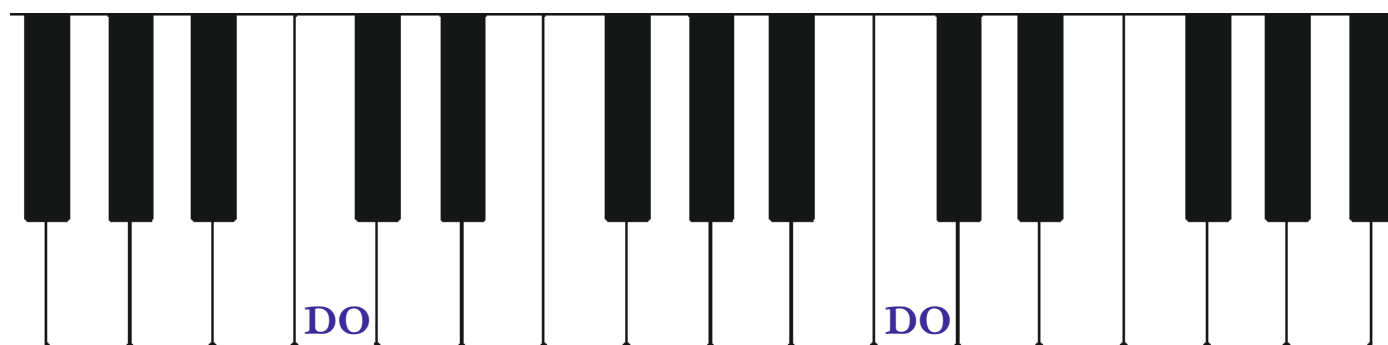
Piese nr. 1, 14, 22, 33, 34, 38, 45, 52 și 60 se vor folosi ca exerciții pe tot parcursul acestei metode. La nevoie, pedagogul va putea să le dezvolte și să le adapteze fiecărui elev, după posibilitățile acestuia. Astfel, la exercițiul nr. 1, după ce se va realiza poziția corectă a mâinii cu ajutorul unei mingi, mâna va fi plasată ușor pe pian sprijinită de degetul 3, păstrând aceeași formă, fără crispare și fără efort. Identificând sunetul DO central pe claviatură, elevul va executa acest exercițiu mai întâi

așa cum este prezentat, apoi îl va lucra numai cu câte o mână, separat, trecând, prin salt, cu mâna dreaptă la DO2 și cu mâna stângă la DO din octava mică. Întregul braț conduce mâna, care descrie un arc deasupra claviaturii, transportând-o astfel de la o octavă la cealaltă, printr-o mișcare de translație. Mișcarea trebuie să fie supravegheată de la început, pentru ca brațul, în deplasare, să nu retragă mâna de deasupra claviaturii, ci să realizeze un arc convex. Acest prim exercițiu se va lucra cu fiecare deget succesiv, pe toate notele, pe măsură ce elevul le va învăța. Pentru consolidarea degetelor și asigurarea libertății în mișcarea brațelor, el va putea fi reluat ori de câte ori profesorul va găsi că este necesar. În același fel trebuie privite și studiate piesele nr. 22, 33, 38 și 45. După deplina stăpânire a exercițiului nr. 14, se va putea trece la studiul exercițiului nr. 31, pe cinci note alăturate, în transpoziție. Ulterior, ordinea notelor poate fi modificată: 1-3-2-4-3-5 sau 1-5-2-5-3-5-4-5, și viceversa. În aceeași problemă, un bun exercițiu îl constituie și nr. 32. După exercițiul nr. 52 se poate trece la studiul gamei cromatice, cu mâinile separate. Începând cu exercițiul nr. 60, piesele care urmează pun în practică în mod plăcut tehnica fixării mâinii pe pian și primele elemente de cântec polifonic realizat cu o singură mână. De aici înainte, profesorul va putea indica exerciții și cu alte degete fixate, respectând însă, cu cea mai mare strictețe, imperativul de a evita orice crispare a brațului sau a mâinii.

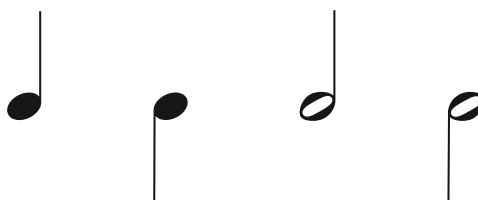
La fiecare mână avem 5 degete: degetul mare, arătătorul, mijlociul, inelarul și degetul mic. Depinde doar de voi ca fiecare deget să-și facă datoria de muzician. Pentru aceasta, trebuie să fim foarte atenți!



Mai întâi să cunoaștem claviatura!  
Înainte de fiecare două clape negre se află nota DO. Pe întreaga claviatură sunt mai multe note DO, mai înalte sau mai grave.



Pentru scrierea și citirea sunetelor muzicale se întrebuițează un sistem de semne, precum literele, numite **note muzicale**.

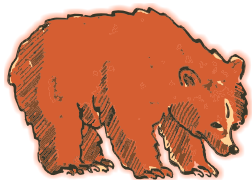
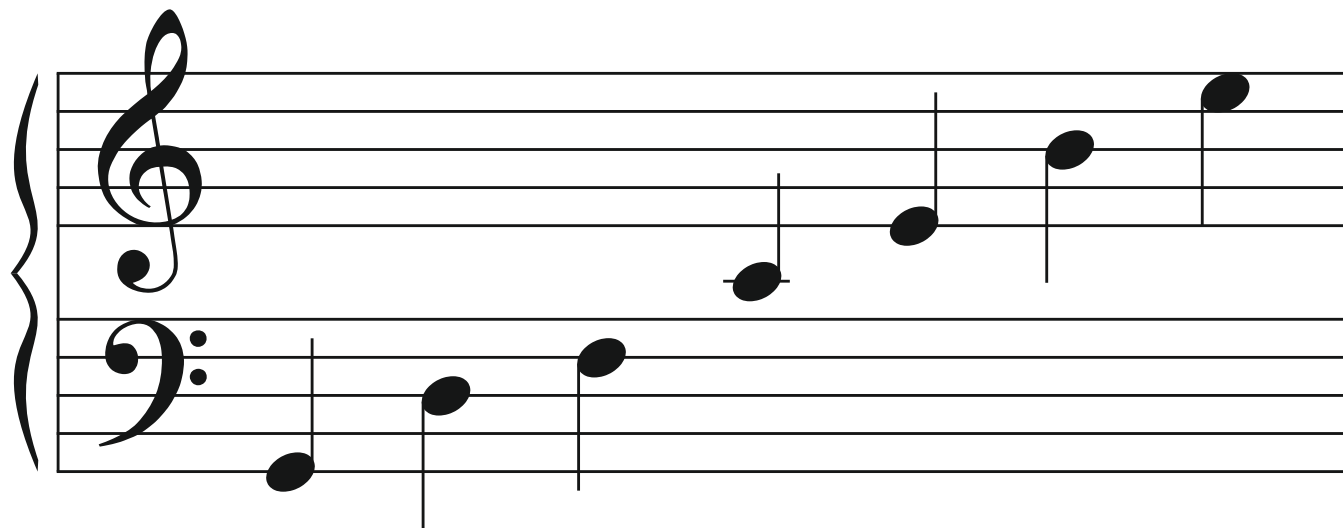


După cum am văzut, pianul are multe clape, fiecare emițând câte un sunet. Astfel, cele cinci linii nu sunt de-ajuns pentru a nota toate aceste sunete.

Pentru a putea scrie sunetele acestor clape, dar și pentru a ști cu ce mână cântăm fiecare notă, se folosesc **două portative** :

- cel de sus pentru sunetele mai subțiri - le cântăm cu mâna dreaptă;
- cel de jos pentru sunetele mai groase - le cântăm cu mâna stângă.

Pentru a fi deosebite între ele, fiecare portativ începe cu un semn numit **cheie**.



Cu cât notele muzicale sunt așezate mai sus pe portativ, ele arată sunete mai **subțiri** sau **înalte** ; cu cât notele sunt așezate mai jos, ele arată sunete mai **groase** sau **joase**.



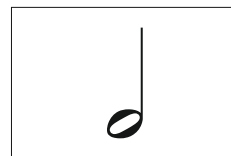
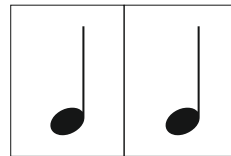
Sunetele muzicale pot fi **scurte**, ca o lovitură de ciocan, sau **lungi**, ca dangătul unui clopot.



Sunetele scurte care se scriu cu note pline se numesc **pătrimi**.



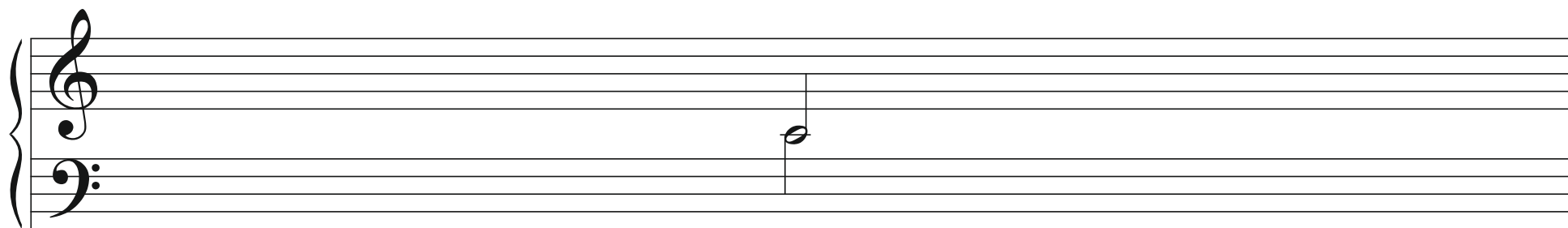
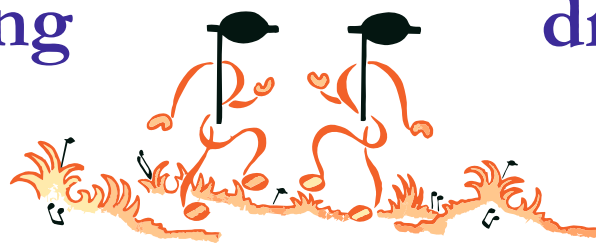
Sunetele lungi care se scriu cu note goale se numesc **doimi**.



După cum se poate observa în schema de mai sus, sunetul unei doimi durează cât două pătrimi.

stâng

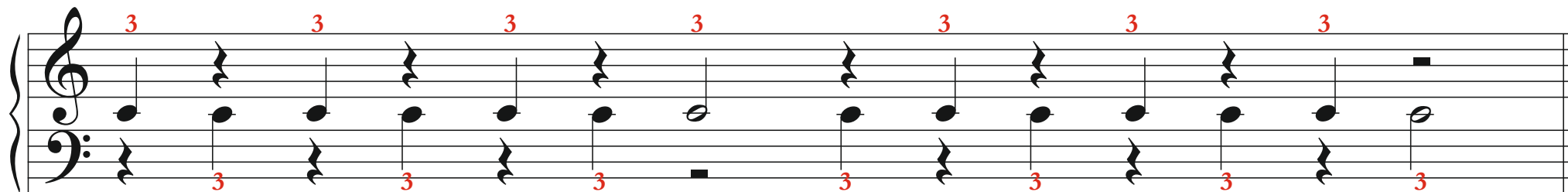
drept



DO central

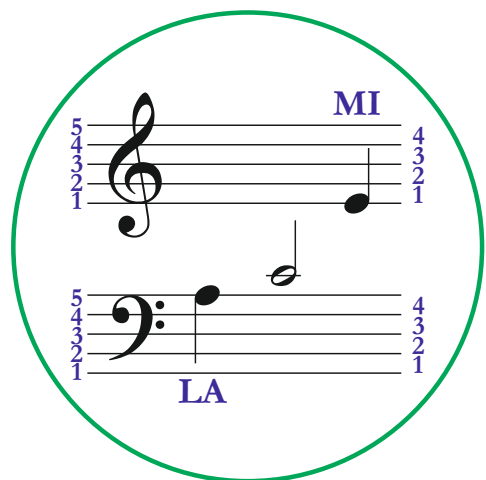


1

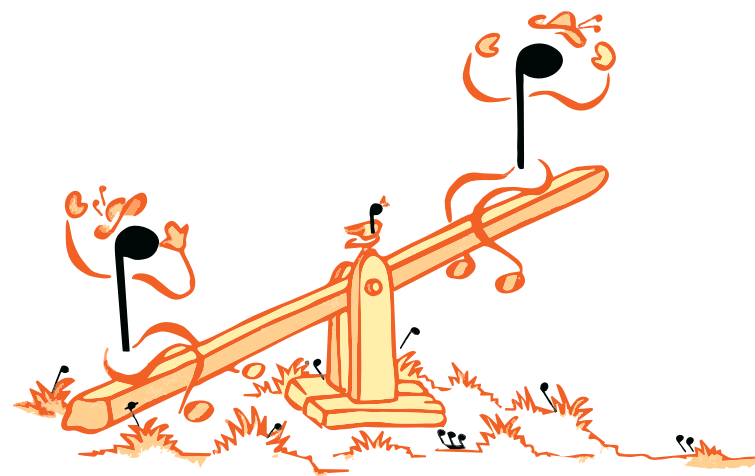


DREPT, STÂNG, DREPT, STÂNG, DREPT, STÂNG, STAI!

STÂNG, DREPT, STÂNG, DREPT, ȘI IAR STAI!



## Cântec



3

2 3 3 4 4 3

Hai sus, hai jos, ne ju - căm Pe La, Mi să-i în - vă - țăm ! -

2 3 2 3 4 2 3 4

## Leagănul

4

2 4 2 4 2 3

Do Mi Do Si Do La Eu mă dau în lea - găn !

2 3 4 4 2 2

SOL



# Melc, melc...

Cântec din folclorul copiilor

5a

Melc, Melc co - do - belc Scoa - te coar - ne bo - u - rești

Cheia sunetelor înalte se numește **Cheia SOL**.

Ea este așezată pe linia 2, ca și nota SOL.

În această cheie vom cânta cu mâna dreaptă (portativul de sus).



Cheia sunetelor joase se numește **Cheia FA**.

Ea este așezată pe linia 4, ca și nota FA.

În această cheie vom cânta cu mâna stângă (portativul de jos).

5b

Melc, Melc co - do - belc Scoa - te coar - ne bo - u - rești

FA